

## 2012

## 디자인진흥원사

- 제14대 이태용 원장 취임
- 디자인분쟁조정위원회 출범
- K-DESIGN 비전 선포식
- 디자이너 명예의 전당 1대(3명)
- 사회공헌위원회 발족

## 한국 디자인사

- 『타이포그래피 사전』 발간 (한국타이포그래피학회)
- 산돌고딕네오 아이폰 운영체제 기본 글꼴 채택
- 카카오프렌즈 발표
- 디스트릭트, 세계최초 디지털 테마파크 LIVE PARK 런칭

## 한국 사회사

- 한미자유무역협정(FTA) 발효
- 총 인구 5천만 명 돌파
- 20K-50M 클럽 가입(GDP 2만 달러 이상, 인구 5천만 이상)
- 싸이 「강남스타일」 발매
- 서울시청사 완공
- 제주도 다음사옥 완공

## 한국 디자인계의 증인: 디자이너 명예의 전당

KIDP는 2012년부터 우리나라 디자인산업 발전에 헌신하고 기여한 원로 디자이너를 선정해 그 명예와 공로를 인정하기 위한 ‘디자이너 명예의 전당’ 제도를 운영했다. 다른 분야와 달리 오랫동안 실용 분과로만 인식되어온 탓에 역사 정립이 제대로 되어 있지 않은 디자인 분야에 필요한 사업이었다.

2012년부터 2019년까지 헌액된 디자이너는 모두 15명으로, 1대 봉상균(1932-2917), 조영제(1935-2019), 한도룡, 2대 권명광, 민철홍, 박대순, 3대 부수언, 최승천, 4대 안정언, 양승춘(1940-2017), 정시화, 5대 이상철, 6대 박종서, 7대 김교만(1928~1998), 이영혜가 그 주인공이다.

한국시각디자이너협회 회장 등을 역임한 권명광 교수는 전인 교육과 사회 참여를 강조한 디자인 교육자이자 시각 언어의 이야기꾼으로, 민철홍 교수는 공업 디자인을 우리나라에 도입하고 발전시킨 대한민국 공업 디자인의 아버지로 불린다. 박대순 교수는 40년간 디자인 교육 현장에 몸담으며 디자인의 학술적 체계화를 위해 노력하였다. 봉상균 교수는 디자이너 겸 화가이며 비슷한 시기에 활동한 여러 디자이너가 대학을 중심으로 교육과 현업을 병행해온 것과 달리 1970년대 KIDP에 근무하며 디자인 진흥 기관의 실무자로서 당대 한국 디자인 진흥 정책에 직접 기여

한 인물이다. 조영제 교수는 1950-1960년대부터 활동한 디자이너로 디자이너의 사회적 위상이 상대적으로 낮았던 시기에 디자인 분야가 독립된 전문 직종으로 자리매김하는 데 큰 기여를 했다. 88 서울올림픽 엠블럼을 디자인한 양승춘은 디자인 교육자이자 현역 디자이너로서 50여 년 동안 1,000점이 넘는 그래픽 디자인 작품을 남긴 거장이다.

15명의 헌액자는 모두 한국 디자인계의 산 증인이자, 그들이 걸어온 길이 한국 디자인의 역사를 만들어왔다고 할 만큼 큰 족적을 남겼다. 그들의 주요 활동과 작품 일부는 네이버캐스트에 ‘디자이너 열전’이란 이름으로 연재되어 많은 이목을 집중시켰다.

KIDP 홈페이지(www.kidp.or.kr) 명예의 전당에서는 KIDP 창립 이래 디자인계 주요 행사에 참여했던 헌액디자이너들의 역사 기록 사진과 주요작들을 볼 수 있다. 이와 관련하여 KIDP는 약 37명의 국내 디자인 원로들이 기증한 디자인 도서 및 연구자료 약 3,000점을 보관(d.shelf) 하고 있으며 홈페이지(www.kidp.or.kr)에 해당 리스트를 선보일 계획이다.



1



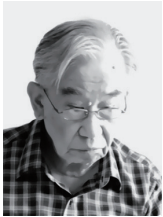
2

- 1 2019년 한국디자인진흥원 2층에 구축된 디자이너의 서재(d.shelf)
- 2 2017년 한국디자인진흥원 1층 로비에 전시된 '디자이너 명예의 전당'

디자이너  
명예의 전당  
현액자

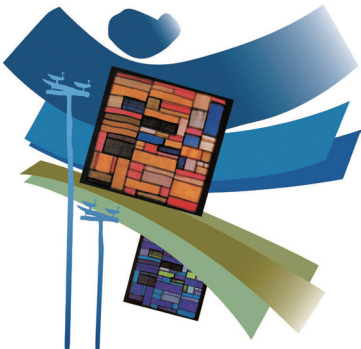
역대 현액자

- 2012년(1대) 故봉상균, 故조영제, 한도룡
- 2013년(2대) 권명광, 민철홍, 박대순
- 2014년(3대) 부수언, 최승천
- 2015년(4대) 안정언, 故양승춘, 정시화
- 2017년(5대) 이상철
- 2019년(6대) 박종서
- 2020년(7대) 故김교만, 이영혜



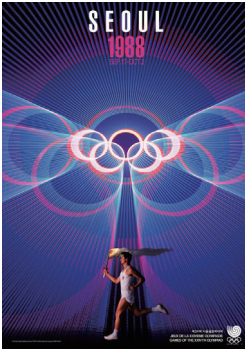
봉 상 균 (1932~2017)

- 1959 서울대학교 미술대학 응용미술학과 졸업
- 1959-1962 문화공보부 국립영화제작소 미술실장
- 1965-1977 계명대학교 미술대학 객원 교수
- 1965-2009 12회에 걸쳐 개인전 개최
- 1968-1970 대구상공회의소 전문위원
- 1968 일본 도쿄 학예 대학 산하 구성학 연구실 교환 교수
- 1970-1978 효성여자대학교(현 대구가톨릭대학교) 미술대학 교수
- 1970 한국디자인포장센터 연구상무이사
- 1977-1979 경희대학교 대학원 미술과 석사
- 1978-1979 영남대학교 미술대학 대학원 교수
- 1980-1982 한국디자인학회 초대 부회장 역임
- 1982-1995 서울과학기술대학교 조형대학 교수
- 1993-1995 한국디자인진흥원 전문위원 역임
- 1994 한국디자인트렌드학회 설립, 이사장 역임
- 1998 대통령표창
- 2003 근정포장



조 영 제 (1935~2019)

- 1958 서울대학교 미술대학 응용미술과 졸업
  - 1965-2000 서울대학교 미술대학 디자인학부 교수
  - 1966 대한민국상공미술전람회 심사위원 및 추천작가
  - 1972-1985 (사)한국시각디자인협회 2, 3, 7대 회장
  - 1982-1988 '88서울올림픽대회조직위원회 디자인전문위원회 위원장
  - 1986-1989 서울대학교 미술대학 학장
  - 1987-1989 세계그래픽디자인단체협의회(ICOGRADA) 이사
  - 1990-1993 '93대전세계박람회 디자인전문위원
  - 1994 (사)한국시각정보디자인협회 초대 회장
  - 1994 동탑산업훈장
  - 1995 (사)한국디자인단체총연합회 초대 회장
  - 1999 국민훈장 모란장
  - 2001 동서대학교 명예 디자인학 박사
  - 2001-2007 동서대학교 디자인전문대학원 대학원장
  - 2002 베이징이공대학 디자인예술학원 객좌교수
  - 2015 국제디자인협회(ico-D) 디자인공로상
  - 2019 국제그래픽연맹(AGI) 'Legacy Member' 선정
- 대한민국산업디자인전람회 심사위원 및 초대작가, 대우그룹, 제일기획 등 자문



한 도 룡 (1933~ )

- 1958 서울대학교 미술대학 응용미술과 졸업
- 1959 한국공예시범소 디자인 부장
- 1960 대한민국미술전람회 문교부장관상 및 추천작가
- 1961 서울시문화상
- 1965 '스페이스디자인연구소(인타디자인연구소 전신)' 설립
- 1966-1998 홍익대학교 미술대학 산업디자인학과 교수
- 1966 대한민국상공미술전람회 심사위원 및 추천작가
- 1976 홍익대학교 미술대학 학장
- 1979 한국현대디자인학회 회장
- 1980 홍익대학교 산업미술대학원 원장
- 1982 서울지하철 사인 계획
- 1984 독립기념관 상징탑 '겨레의 탑' 디자인
- 1987 '88서울올림픽대회 사인시스템 및 환경장식 디자인
- 1992 세비야엑스포 '한국관' 디자인
- 1993 '93대전세계박람회 '한빛탑' 디자인
- 1994 동탑산업훈장
- 2000 현대자동차 디자인 고문
- 2010 은탑산업훈장
- 2017 대한민국 예술원 회원, 대한민국산업디자인전람회 초대작가, 외교통상부, 통일부, 문체부, 한국공항공단, 서울시, 전주시 등 자문





**권명광 (1942- )**

**1965** 홍익대학교 공예학부 도안과 졸업

**1965-1972** 한일은행 근무

**1968** 제3회 대한민국상공미술전람회 대통령상

**1972-2001** 중앙광고대상 심사위원 및 심사위원장

**1973-2006** 홍익대학교 미술대학 시각디자인과 교수

**1974** 홍익대학교 대학원 시각디자인과 석사

**1978** 프랑스조형예술협회(IAA) 주최 디자인공모전 은상

**1980-1982** (사)한국시각디자인협회 회장

**1984-1988** 한국그래픽디자인협회 회장

**1995** (사)한국시각정보디자인협회 회장

**1997** (사)한국디자인단체총연합회 회장

**2001-2003** 홍익대학교 광고홍보대학원 원장

**2001** 황조근정훈장

**2002** 상명대학교 명예 철학 박사

**2004-2006** 홍익대학교 산업미술대학원장 원장

**2006-2009** 제15대 홍익대학교 총장

**2009-** 상명대학교 디자인대학 석좌교수

**2010** 제4회 대한민국 미술인상

**2014** 인천아시아경기대회 디자인위원회,  
대한민국산업디자인전람회 심사위원 및 초대작가, 서울시, 제일기획,  
엘지애드, 동방기획, 코래드, 대흥기획, 대웅제약 자문위원 등



**민철홍 (1933- )**

**1958** 서울대학교 미술대학 응용미술과 졸업

**1958-1959** 미국 일리노이공과대학 디자인학부 공업디자인 연수

**1959** 한국공예시범소 수석 디자이너

**1963** '체신1호' 전화기 디자인

**1963-1998** 서울대학교 미술대학 디자인학부 교수

**1964** 서울시문화상

**1966** 대한민국상공미술전람회 심사위원 및 추천작가

**1967-1970** 대한민국미술전람회 공예부 심사위원 및 초대작가

**1972** 삼성전자 흑백 텔레비전 '마하 505' 디자인

**1972** 한국인더스트리얼디자인협회(KSID) 창립 및 초대 회장

**1973** 대한민국 훈장 디자인

**1973** 일본 도쿄국제조명디자인 지명 콤페'73 동상

**1983** 민산업디자인연구소(MIDA) 설립

**1986-1988** '88서울올림픽대회조직위원회 디자인전문위원

**1989** '88서울올림픽대회 기록조형물 '영광의 벽' 디자인

**1994** 국립현대미술관 초대전시회 <빛의 형상> 개최

**1998** 국민훈장 석류장

**2005** 은탑산업훈장

대한민국산업디자인전람회 심사위원 및 초대작가, 대우전자 디자인 교문 등



**박대순 (1929- )**

**1955** 서울대학교 미술대학 응용미술과 졸업

**1972-1994** 한양대 사대 응용미술과 교수, 산업미술대 교수

**1974** 한양대학교 대학원 응용미술과 석사

**1978-1994** 한국디자인학회 회장

**1980-1983** 한양대학교 사범대학 학장

**1981** 석탑산업훈장

**1983-1988** 서울올림픽조직위원회 디자인전문위원,  
공식행사 전문위원

**1985-1990** 우수디자인상품선정 심사위원장

**1986-1995** 한양대학교 산업미술학과 교수

**1986** 대한민국산업디자인전 초대작가상

**1988** 서울올림픽대회 공로 표창

**1988** 한양대학교 대학원 응용미술과 이학박사(국내최초  
디자인학 박사)

**1989** 국제기능올림픽대회 공로 표창

**1994** 교육공로훈장 석류장

**1994** 대전엑스포 공로 표창



**부수연 (1938- )**

**1961** 서울대학교 미술대학 응용미술과 졸업

**1964-1968** 한일약품 근무

**1967** 제4회 조선일보 광고대상 대상

**1968-1970** 한국공예디자인연구소 연구원

**1969** 제4회 대한민국상공미술전람회 대통령상

**1974-1977** 국민대학교 조형대학 조교수

**1977-2004** 서울대학교 미술대학 교수

**1978-1980** 한국인더스트리얼디자인협회(KSID) 회장

**1985** '86아시아경기대회 사인시스템 디자인

**1986** LG국제디자인공모전 심사위원

**1992** 산업디자인회사 '코다스디자인' 설립

**1994-1998** (사)한국산업디자인협회(KAID) 회장

**1998-1999** 서울대학교 미술대학 학장

**1998** 환경디자인회사 'E디 환경디자인연구소' 설립

**2000-2001** (사)한국디자인단체총연합회 회장

**2004** 옥조근정훈장

대한민국산업디자인전람회 심사위원 및 초대작가





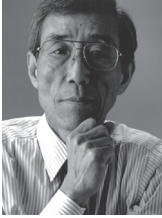
**최승천 (1934- )**

- 1965 홍익대학교 미술대학 공예학부 졸업
- 1970-1975 한국디자인포장센터 개발실장
- 1978 제13회 대한민국산업디자인전람회 초대작가
- 1984 한·일 나전칠기 목공예전
- 1988-1990 홍익대학교 산업미술대학원 원장
- 1991 제3회 목강공예상
- 1993 한·일 현대조형작가 교류전
- 1994-1996 홍익대학교 미술대학 학장
- 1995 이태리 베갈리 스킴퓨전 빠도바 '95
- 1996-1997 한·일 목공예 가구 교류전
- 1996 국무총리표창
- 2000 교육공로표창
- 2000 대통령표창



**안정언 (1942- )**

- 1969 서울대학교 미술대학 응용미술학과 졸업
- 1972 대한민국산업디자인전 국회의장상
- 1974 대한민국산업디자인전 한국디자인포장센터 이사장상
- 1981 한국어린이도서상
- 1987 서울올림픽조직위원회 디자인 전문위원 역임
- 1992 대전국제무역박람회 조직위원회
- 1993 동탑산업훈장
- 1999 가톨릭미술상
- 2008 서울시 한강르네상스프로젝트 MP위원 역임
- 2009 동남상권개발프로젝트 MP위원 역임
- 2010 자전거길 조성프로젝트 MP위원 역임



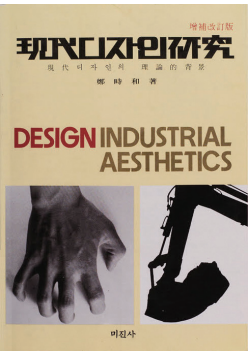
**양승춘 (1940~2017)**

- 1965 서울대학교 미술대학 응용미술과 졸업
- 1965-1968 동양맥주주식회사 근무
- 1966-1971 '프리즘' 디자인그룹 창립 및 활동
- 1966 제3회 조선일보광고대상 대상
- 1969 대한민국상공미술전람회 추천작가
- 1970-2005 서울대학교 미술대학 디자인학부 교수
- 1977-1979 (사)한국시각디자인협회 회장
- 1983 '88서울올림픽대회 공식 휘장(Emblem) 당선
- 1984-1986 '88서울올림픽대회조직위원회 디자인전문위원
- 1994-1997 '97무주, 전주동계유니버시아드대회 디자인전문위원
- 1994-1999 (사)한국시각정보디자인협회 부회장
- 1995-2000 조선일보 광고대상 심사위원 및 심사위원장
- 2000-2002 제14회 부산아시아경기대회 디자인전문위원
- 2000-2005 서울대학교 조형연구소 부소장 및 소장
- 2006 황조근정훈장
- 2020 한국가톨릭미술가협회 특별상
- 대한민국산업디자인전람회 심사위원 및 초대작가, 체신부, 엘지애드, ㈜한샘 자문위원 등



**정시화 (1942- )**

- 1965 서울대학교 미술대학 응용미술과 졸업
- 1967 서울대학교 교육대학원 예술교육전공 석사
- 1969-1970 서울대학교 부설 한국디자인센터(현 한국디자인진흥원의 전신) 『계간 디자인』 편집연구원
- 1972-1975 수도권여자사범대학(현 세종대학교) 응용미술과 교수
- 1972 서울대학교 대학원 응용미술전공 석사
- 1972 한국그래픽디자인협회(약칭 KSGD, 후에 한국시각디자인협회KSVD로 개칭) 창립 멤버
- 1973-1974 덴마크 정부 지원 국비 유학 프로그램 선발, 덴마크 그래픽대학(The Graphic Arts Institute of Denmark) 유학
- 1975 <현대 디자인 연구: 현대 디자인의 이론적 배경> 저서 발간
- 1976 <한국의 현대 디자인> 저서 발간
- 1976-2007 국민대학교 조형대학 시각디자인학과 교수
- 1989 영국 런던 Central School of Art & Design(현 Central Saint Martins College of Arts and Design) 연수 교수
- 1991 <산업디자인 150년> 저서 발간
- 1992-1995 ㈜한샘 서울디자인박물관 초대 관장







**이 상 철** (1944- )

- 1962-1971** 한국산업은행, 디자인·홍보 담당
- 1971-1973** 한국브리덴디커회사, 아트디렉터
- 1973-1996** 이가슴씨 어소시에이츠 설립, 대표
- 1975-1997** '뿌리깊은나무' 전통문화사업 프로젝트 프로듀스
- 아트디렉터
- 1976-1980** 월간 종합문화잡지 '뿌리깊은나무' 아트디렉터
- 1978** '월간디자인' 재창간작업 아트디렉터
- 1982-1983** 출판사 뿌리깊은나무, 인문지리지-한반도와 한국사람 '한국의 발견' 미술편집위원
- 1984-1997** 월간 여성종합지 '셈이깊은물' 미술편집위원
- 1987-1988** 88서울올림픽조직위원회 편찬전문위원
- 1995-1998** 한국아트디렉터스클럽 부회장
- 2008** 문화체육관광부 장관표창
- 2008** 올해의 미술인상 디자인부문 본상((사)한국미술협회)
- 2011-2012** (재)한국공예디자인문화진흥원 '공예트렌드페어' 총괄감독
- 2012** 제14회 대한민국디자인대상 디자인공로부문 산업포장
- 2013** 독일 공예박물관(MAK) 'Korean Power' 전시 Korean Advisor
- 2016** 한국문화재단 '대한민국 무형문화재대전' 총괄감독



**박 종 서** (1948- )

- 1974-1979** 대한전선㈜ 전자전기 사업부 의장디자인과
- 1979-2004** (주)현대기아자동차 연구개발본부 부사장 (포니, 스텔라, 엑셀, 소나타, 그랜저, 그레이스, 포터, 스쿠프, 엘란트라, 갤로퍼, 액센트, 아반떼, 마르시아, 티뷰론, 다이너스티, 스타렉스, 카티, 에어로버스, 베르나, 에쿠스 싼타페, 라비타 외 다수)
- 1993** 대통령 표창
- 1999** 동탑산업훈장
- 2004-2006** 국민대학교 테크노디자인 대학원장
- 2006-2013** 국민대학교 공업디자인학과 교수
- 2013-** 현재 에코폼 디자인연구소 소장
- 2016-** 현재 포마자동차디자인미술관 관장



**김 교 만** (1928~1998)

- 1956** 서울대학교 미술대학 응용미술과 졸업
- 1965-1994** 서울대학교 미술대학 디자인학부 교수
- 1966** 대한민국상공미술전람회 심사위원 및 추천작가
- 1968** 서울시문화상
- 1971-1993** 조선일보 광고대상 심사위원 및 심사위원장
- 1972** (사)한국시각디자인협회 초대회장
- 1976** 대한민국상공미술전람회 대회장상
- 1980** <한국의 가락> 출판 및 전시
- 1980** 대한민국미술전람회 공예부 초대작가
- 1982** 유네스코주최 노마(NOMA)국제공공 특선
- 1985** 서울일러스트레이터협의회 회장
- 1988** 한국출판미술가협회 부회장
- 1993** 동탑산업훈장
- 1996** '한국의 산업디자인어 100인' 선정(최다 득표)
- 2004** 한국가톨릭미술가협회 특별상
- 대한민국산업디자인전람회 심사위원 및 초대작가, 체신부 자문위원 등



**이 영 혜** (1953- )

- 1976** 홍익대학교 응용미술 졸업
- 1977** 월간디자인 편집부 기자
- 1980** 월간디자인 발행인
- 1993** 서강대학교 경영전문대학원
- 1994** 디자인하우스 발행인
- 1998-2002** 동덕여자대학교 산업디자인학과 겸임교수
- 1998** 제33회 잡자의 날 국무총리 표창
- 2002** 제4회 산업디자인 진흥대회 동탑산업훈장
- 2008** 이탈리아정부 최고문화훈장
- 2012-2013** 제5회 광주디자인비엔날레 총감독
- 2015-** 백남준문화재단 대표이사장

